



*il Giardino delle Meraviglie*

Salone degli arredi e decori per giardini e terrazze

**5-13 marzo 2011**

**Domanda di  
partecipazione**

**Fiera di  
Pordenone**



In contemporanea a



In collaborazione con



**Pordenone Fiere**



# Ogni stagione ha le sue meraviglie

Il Giardino delle Meraviglie propone quest'anno come evento centrale l'orto nelle 4 stagioni. Il Giardino delle Meraviglie è nel **Padiglione 9** della Fiera di Pordenone e occupa circa **mq. 4200**.



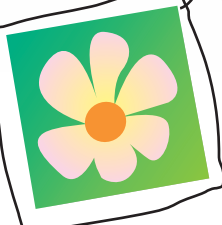
## ESTATE

- > Arte della tavola
- > Mobili da terrazzo/giardino
- > Verde verticale
- > Lettini/Sdrai/Ombrelloni



## AUTUNNO

- > Terrecotte e vasi
- > Vasche e fontane
- > Accessori per coltivare
- > Conserve e libri da cucina



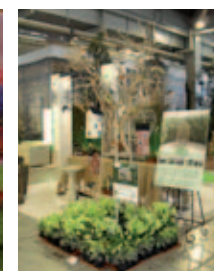
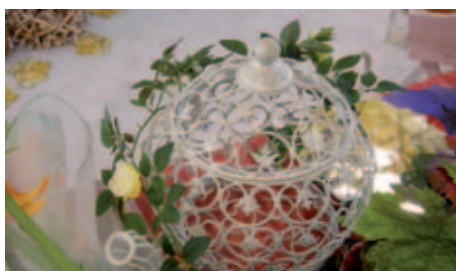
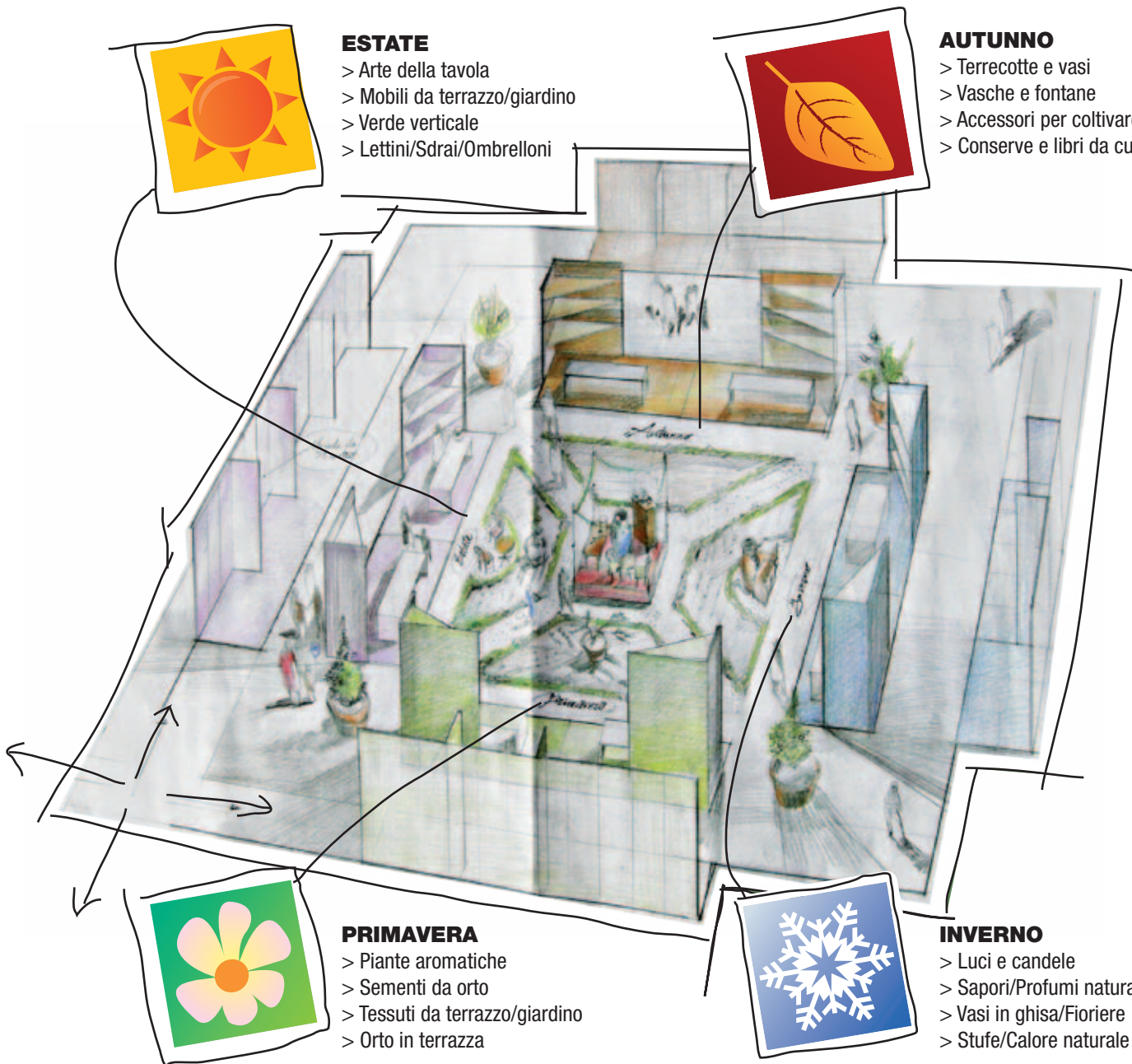
## PRIMAVERA

- > Piante aromatiche
- > Sementi da orto
- > Tessuti da terrazzo/giardino
- > Orto in terrazza



## INVERNO

- > Luci e candele
- > Sapori/Profumi naturali
- > Vasi in ghisa/Fioriere
- > Stufe/Calore naturale





il Giardino delle Meraviglie

5 - 13 marzo 2011



In contemporanea a

Inviare la domanda di partecipazione via fax a:

Segreteria Organizzativa LM - Strategie d'Impresa, via Fornace Morandi 24,  
35133 Padova - Fax 049 9819826 - info@ilgiardinodellemeraviglie.biz

## DOMANDA DI PARTECIPAZIONE

Ragione Sociale		Partita IVA
Indirizzo		
CAP	Città	Prov.
Responsabile/Sig.		
Tel.	Fax.	Cellulare
Sito internet		e-mail

### INTESTAZIONE FATTURA SE DIVERSA

### INVIO CORRISPONDENZA SE DIVERSO

Ragione Sociale	Ragione Sociale
Indirizzo	Indirizzo
CAP	CAP
Partita IVA	Città
	Partita IVA

## PACCHETTO DI PARTECIPAZIONE

MODULI OPEN SPACES	N° moduli	Costo 1 modulo
Mq 16, pavimento in moquette, faretto per illuminazione, 2 elementi d'arredo/espositivi, 1 allacciamento con ciabatta, totem identificativo della ragione sociale		Euro 1.200,00
INTROVABILI	N° spazi	Costo 1 spazio
MI 3 dotati di 1 elemento espositivo lungh. 3 mt, faretto per illuminazione, moquette, 1 allacciamento con ciabatta, totem identificativo della ragione sociale		Euro 650,00
I prezzi indicati sono comprensivi della quota di partecipazione (N. 1 contrassegno park auto, N. 3 Tessere espositori).		
<b>TOTALE PARTECIPAZIONE + IVA 20%</b>		
<b>TOTALE ACCONTO DA ALLEGARE: 30% + IVA 20%</b>		

Tutti i prezzi sopra riportati sono da intendersi in Euro

### Pagamento con Bonifico:

Cassa di Risparmio del FriuliVeneziaGiulia IBAN IT58, CIN C, ABI 06340, CAB 12500, Conto 07407801018K

.....  
Data

.....  
Il legale rappresentante della ditta (timbro e firma)

### Termini per partecipare

Il presente modulo di partecipazione è vincolante come prenotazione e sarà seguita dalla documentazione contrattuale che dovrà essere firmata per accettazione e spedita via posta.

Ricordiamo di leggere attentamente i punti 3 - 6 - 11 - 12 dell'Allegato "B" - Condizioni speciali di partecipazione (pagina 2). Per tutte le altre norme vale il regolamento di Pordenone Fiere SpA.

.....  
Data

.....  
Il legale rappresentante della ditta (timbro e firma)



## REGOLAMENTO DI ORTO GIARDINO

### 1. Durata e luogo del Salone

OrtoGiardino e FieraVerdeblu si svolgono da sabato 6 a domenica 14 marzo 2010, nel quartiere fieristico di Pordenone. Il Salone è aperto al pubblico con il seguente orario: giorni feriali dalle 14.30 alle 19.30, sabato e domenica dalle ore 9.30 alle ore 19.30. La Direzione si riserva di modificare per importanti motivi gli orari di apertura dandone tempestiva comunicazione.

### 2. Accettazione della partecipazione

Le aziende espositrici sono tenute ad esporre materiali che corrispondano alla tematica della manifestazione. Sull'ammissione di un'azienda o di un prodotto nonché sull'assegnazione dei posti agli espositori Pordenone Fiere si riserva una attenta valutazione sulla conformità alle specifiche della manifestazione.

### 3. Domanda di partecipazione, vincoli e conferma di ammissione

Con la restituzione dei moduli della domanda di partecipazione che verranno spediti al momento dell'assegnazione del posteggio, compilati in tutte le loro parti e debitamente sottoscritti, si dà conferma della adesione e si accettano in tutte le parti le condizioni generali e particolari di partecipazione. I dati forniti vengono registrati da parte nostra con sistema automatizzato in conformità alla legge 675/96 sul trattamento dei dati personali. La dichiarazione di partecipazione espressa in questo modulo è vincolante. Dopo il ricevimento della domanda di partecipazione, in caso di ammissione, Pordenone Fiere darà conferma di accettazione provvedendo alla assegnazione dell'area espositiva. L'ammissione è valida solo per l'azienda iscritta con gli articoli indicati e la vincola ad esporre durante tutto il periodo della fiera i prodotti per i quali è iscritta ed a tenere aperto lo stand. L'ammissione avviene in accordo con l'Ufficio Tecnico di Pordenone Fiere che ne conferma la fattibilità. Per accogliere altre aziende od articoli nello stand è necessaria la preventiva approvazione di Pordenone Fiere.

Qualora particolari circostanze lo impongano, anche dopo l'avvenuta assegnazione, le aree espositive possono essere modificate in dimensioni o ubicazione da parte di Pordenone Fiere. Inoltre possono essere apportate modifiche delle aree destinate alla esposizione e al dimensionamento e posizionamento dei collegamenti e degli accessi.

### 4. Materiale esposto

La domanda di partecipazione deve contenere esattamente indicazione delle merci che verranno esposte nello stand. Dopo l'apertura della manifestazione, gli articoli non notificati possono essere rimossi dallo stand a insindacabile giudizio di Pordenone Fiere a spese dell'espositore. Ciò in particolare se, a seguito di indicazioni oggettivamente non veritiere, aziende concorrenti vengono a trovarsi nelle immediate vicinanze. La regola vale anche nel caso in cui gli espositori non produttori non forniscono precise indicazioni sul produttore del materiale esposto.

### 5. Ubicazione ed assegnazione dello stand

Pordenone Fiere cercherà per quanto possibile soddisfare le richieste relative a tipo e grandezza dello stand, tenendo conto della suddivisione dei padiglioni in settori merceologici e dell'area espositiva all'aperto. L'assegnazione degli stand avviene in base alle indicazioni che l'espositore fornisce con il modulo di partecipazione. Dette indicazioni non sono vincolanti e possono essere accettate o meno a seconda delle esigenze dettate da motivi di pianificazione espositiva.

### 6. Rinuncia allo stand

Per recessi ed eventuali disdette sono valide le clausole dei punti 2, 5, 9, 16 del Regolamento Generale di partecipazione a fiere ed esposizioni, che viene fornito insieme alla documentazione contrattuale.

### 7. Affitti dello stand / Costi supplementari

Nel calcolo del canone ogni metro di area espositiva occupata verrà arrotondato all'unità superiore, senza tenere conto di colonne, riseghe del muro, raccordi d'installazione, ecc. La dimensione minima degli stand nei padiglioni è di 16 mq. Le superfici inferiori possono essere concordate di volta in volta con Pordenone Fiere. Tutti i prezzi si intendono esclusa IVA.

### 8. Allestimento stand / Tecnica di costruzione

L'Espositore è libero di definire la configurazione dello stand nel rispetto di tutte le condizioni contrattuali e tenendo conto che lo stand deve essere in armonia con l'aspetto generale della manifestazione.

Sono soggetti ad autorizzazione anche le riproduzioni musicali negli stand e l'impiego di sussidi audiovisivi con riproduzione sonora

### 9. Mancata occupazione dell'area espositiva / Ritardo allestimenti

Posteggi che non vengono occupati entro le ore 16.00 del 5 Marzo 2010 senza previa comunicazione, vengono assegnati dalla Direzione del Salone a terzi. In questo caso non ne deriva l'obbligo per la direzione del Salone di assegnare in seguito all'espositore ritardatario un'altra area espositiva. Pordenone Fiere si riserva di trattenere il saldo o eventuali acconti versati per spese generali di amministrazione.

### 10. Montaggio e smontaggio

Espositori ed allestitori potranno accedere al quartiere fieristico per il montaggio degli stands da mercoledì 24 febbraio. I vivaisti potranno accedere prima di tale data per la preparazione dei giardini, solo previo accordo con il Responsabile di manifestazione.

Le operazioni di smontaggio potranno iniziare lunedì 6 marzo dalle ore 8.30 e dovranno essere concluse entro le ore 18.00 di mercoledì 19 marzo 2010.

Orari e ulteriori indicazioni saranno comunicate nella brochure "guida all'espositore" fornita con la documentazione contrattuale.

### 11. Quota Forfait

Nella quota forfait sono compresi:  
- Allacciamento e relativi consumi di energia elettrica fino a 3 kw (costo al Kw 20.00 euro)  
- Dichiarazione di conformità degli impianti elettrici  
- Tasse pubblicitarie  
- Carrello elevatore fino a ? ora di utilizzo  
- Consumi idrici (escluso il costo di allacciamento pari a 50.00 euro)

### 12. Assicurazione

E' fatto obbligo ai Sigg. Espositori di assicurarsi contro ogni rischio.

### 13. Catalogo e pubblicazioni

Pordenone Fiere inserirà, seguendo le disposizioni dalla legge 675/96, i dati aziendali dell'espositore, i prodotti e le eventuali aziende presentate nel formulario catalogo, all'interno di pubblicazioni cartacee o virtuali previste per la manifestazione. Pordenone Fiere non è responsabile per dichiarazioni non veritiere espresse dall'espositore.

### 14. Termini e condizioni di pagamento

Tutti gli importi dovuti per la partecipazione dovranno essere pagati come segue:

50 % alla restituzione della domanda di partecipazione a titolo di acconto; il rimanente 50% a titolo di saldo entro e non oltre il 26 febbraio 2010. Per domande di partecipazione accettate dopo il 27 febbraio 2009 il pagamento avverrà in unica soluzione, subito dopo il ricevimento della conferma di ammissione. Solo rispettando i termini di pagamento stabiliti contrattualmente è assicurato il diritto di occupare lo stand.

Le fatture per servizi (telefono, nuove richieste di superfici ecc.) devono essere saldate entro l'inizio della manifestazione, secondo le indicazioni descritte nella

"Guida all'Espositore" fornita con la documentazione contrattuale.

### Riferimenti bancari:

I pagamenti possono essere effettuati come segue:

a) mediante assegno non trasferibile intestato a

**PORDENONE FIERE SPA**

b) mediante bonifico bancario a favore di

**PORDENONE FIERE SPA**

secondo le seguenti Coordinate bancarie:

FRIULCASSA - CASSA DI RISPARMIO REGIONALE

Sede di Pordenone

SWIFT:

CRUP IT 2U056 - per bonifici extra UE e oltre 12.500,00

Euro Intra UE

Paese	Cin. E	Cin	Banca	C.A.B	Conto
IT	58	C	06340	12500	07407801018K

con indicazione espressa della manifestazione di riferimento e della ragione sociale della azienda partecipante.

c) carta di credito (Visa, MasterCard, American Express) preposto in fiera.

In caso di inosservanza delle condizioni e dei termini di pagamento, la direzione può escludere il richiedente dall'esposizione con la conseguente fatturazione delle spese sostenute ed addebito dei consueti interessi di mora.

Gli espositori stranieri possono ricevere il rimborso dell'imposta sul valore aggiunto ad essi fatturata se esistono le premesse di legge.

### 15. Violazione delle condizioni di esposizione

In caso di violazione delle condizioni di esposizione, Pordenone Fiere può chiudere immediatamente lo stand ed effettuare lo sgombero senza necessità di adire le vie legali. Ciò vale soprattutto in caso di pubblicità di prodotti o servizi contrari o non coerenti con le norme legislative, i buoni costumi ed lo scopo dell'esposizione nonché nel caso di pubblicità mirante a scopi ideologici o politici.

### 16. Documentazioni tecniche

La Documentazione contrattuale conterrà tutti i moduli per la richiesta dei servizi tecnici oltre ad una specifica planimetria dell'ubicazione dell'area espositiva con le informazioni tecniche per l'allestimento.

### 17. Accordi verbali

Gli accordi verbali che esulano dal quadro del presente contratto sono validi solo se confermati per iscritto.

### 18. Scadenze

Termine ultimo di prenotazione: 26 febbraio 2010. Pagamenti: 50 % alla firma domanda di partecipazione, saldo entro il 27 febbraio 2009.

### 19. Accesso al quartiere

Gli espositori potranno accedere al quartiere fieristico con un'ora di anticipo rispetto all'orario di apertura al pubblico.

Il sottoscritto firmatario dichiara di aver preso conoscenza del presente Regolamento di manifestazione che viene accettato in ogni sua parte.

Li, .....

Data .....

Timbro della ditta e firma del legale rappresentante



## REGOLAMENTO GENERALE

### a) Scopo.

Art. 1 - Allo scopo di sviluppare un mercato atto a rappresentare la produzione nazionale, a propagandare il consumo, ad aumentare la vendita di determinati prodotti, a lanciare le novità comprese nei settori che la caratterizzano, con la conseguente agevolazione ed incremento dell'industria, dell'Agricoltura, dell'Artigianato e l'espansione dei traffici commerciali e del turismo nazionale, particolarmente nella Regione Friuli Venezia Giulia si organizzano annualmente a Pordenone varie Rassegne merceologiche, promosse fin dall'anno 1947. Nel presente regolamento, Pordenone Fiere SpA, sarà di seguito indicato con le dizioni: "Fiera" o "Direzione della Fiera".

Le ditte o persone singole od associate che chiedono di partecipare, o che vengono ammesse a partecipare a qualsiasi Rassegna organizzata dalla Fiera, saranno di seguito indicate con le dizioni: "richiedente" "aderente" "partecipante".

### b) della iscrizione alla Fiera-prodotti-posteggi-pagamenti.

Art. 2 - I richiedenti, per essere ammessi alle varie Rassegne, devono presentare domanda, senza formulare riserve di sorta, sull'apposito modulo deve essere firmato in calce per accettazione.

E' obbligatorio: compilare il modulo in ogni sua parte, allegati compresi, precisare i vari prodotti da esporre, elencandoli in forma esplicita e completa senza aggiunta di espressioni o di locuzioni che si prestino ad interpretazioni late; elencare - qualora la domanda venga presentata da rappresentanti, concessionari, agenti - le Ditte rappresentate, con il relativo indirizzo e rispettivi prodotti.

La domanda di partecipazione, dal momento della presentazione alla Direzione della Fiera, diviene irrevocabile, ed il Richiedente è tenuto al pagamento integrale della quota sul posteggio fissato, qualunque sia il motivo o la causa che eventualmente gli impedisca di partecipare alla Fiera.

L'accettazione della domanda di partecipazione è riservata al giudizio insindacabile della Direzione della Fiera che, in caso affermativo, darà al richiedente comunicazione a mezzo del "Certificato di Ammissione", documento che sanziona la iscrizione ed autorizza il Richiedente stesso a considerarsi partecipante. Il rigetto della domanda di partecipazione non potrà dar luogo ad alcuna indennità per risarcimento di danni al di fuori della somma già versata alla Direzione della Fiera.

Il richiedente respinto non potrà valersi del fatto di aver eventualmente partecipato alla fiera precedente, né potrà argomentare che la sua adesione è stata sollecitata dalla Direzione della Fiera, né potrà invocare come prova della sua ammissione, la corrispondenza intercorsa tra lui e la Fiera o l'incasso della quota di partecipazione o ancora la pubblicazione del suo nome su qualsiasi elenco.

Art. 3 - Speciali trattative o patti con terzi, anche se agenti della Fiera, eventuali sovrapprezzi, anticipi, maggiori diritti, devono essere ratificati caso per caso dalla Direzione della Fiera, che, sola, ha veste di incassare e rilasciare relativa quietanza.

Art. 4 - Sono validi solo gli impegni assunti dai legali rappresentanti della Fiera, nonché dal Segretario Generale o dai funzionari della Fiera, a condizione che

siano stati delegati dai primi con regolare scrittura.

Art. 5 - Le iscrizioni alla Fiera e la concessione dei posteggi (in padiglioni o fabbricati chiusi, sotto tettoia o in aree scoperte) comportano il pagamento delle tasse di iscrizione e del canone di locazione per mq. determinati dalla Fiera per tutta la durata della Fiera. La Direzione potrà stabilire, per particolari ubicazioni o "stands" già allestiti, tariffe maggiorate. L'importo corrispondente potrà essere versato totalmente all'atto della presentazione della domanda oppure la metà all'atto dell'adesione, il saldo al ricevimento del "certificato di ammissione".

A fine Fiera non potrà uscire la merce se l'aderente non avrà provveduto al pagamento di ogni pendenza amministrativa nei rispetti della Direzione della Fiera, la quale ha facoltà di rivalersi eventualmente sulla merce stessa. Le iscrizioni si ricevono fino a 10 giorni prima dell'apertura della Fiera.

Art. 6 - I posteggi saranno a disposizione degli Aderenti, salvo casi di forza maggiore, non meno di 5 giorni prima dell'apertura della Fiera.

Art. 7 - La cessione, anche a titolo gratuito, sia pure parziale ed il subaffitto dei posteggi sono tassativamente proibiti. E' altresì vietata l'esposizione di prodotti non indicati nella domanda di partecipazione, o di altro produttore, ed egualmente esporre prodotti usati o ricostruiti.

L'inosservanza di tali norme dà luogo alla chiusura del posteggio per colpa dell'Aderente, senza rimborso delle quote pagate per qualsiasi titolo e salvo ogni danno per la Fiera.

Art. 8 - I posteggi assegnati e non occupati entro le ore 12 del giorno precedente l'apertura della Fiera, o lasciati senza sorveglianza o in stato di palese incuria nel corso della manifestazione fieristica, saranno considerati abbandonati e la Direzione della Fiera potrà disporre a suo insindacabile giudizio senza effettuare alcun rimborso, fermi gli obblighi derivanti dall'Aderente inadempiente dalla Domanda di Partecipazione, primo fra tutti il pagamento integrale del canone sul posteggio fissato.

Art. 9 - In caso di rinuncia o di abbandono, la Fiera oltre che riservarsi la facoltà di cedere a terzi i posteggi rinunciati o abbandonati per qualsiasi motivo o causa, ed esigere per intero il pagamento globale dovuto in base alla Domanda di Partecipazione od a qualsiasi altro titolo, si riserva il diritto di perseguire l'Aderente in via legale per gli eventuali danni morali e materiali subiti.

Art. 10 - Per esigenze tecniche o merceologiche di qualunque altra natura, la Direzione della Fiera si riserva la facoltà di cambiare l'ubicazione del posteggio già concesso, di ridurlo, ove occorra, nella superficie già convenuta, nonché di trasferirlo in altri settori merceologici, sia in area coperta che scoperta, e comunque di apportare al posteggio già concesso, qualsiasi modifica che ritenesse necessaria. Quanto sopra senza alcun diritto per l'Aderente a reclamare danni, o indennità, o risarcimenti di alcuna sorta, per nessun motivo.

In ogni caso l'Aderente stesso sarà tenuto al pagamento dell'area posteggio effettivamente concesso

dalla Fiera.

Art. 11 - I posteggi dovranno essere tenuti aperti con la presenza dell'Aderente o dei suoi incaricati, durante l'orario di apertura al pubblico e per tutto il periodo di svolgimento della Fiera. La direzione della Fiera declina ogni e qualsiasi responsabilità derivante dall'inosservanza di tale disposizione.

Art. 12 - Senza speciale autorizzazione scritta rilasciata dalla Direzione della Fiera, è vietato a chiunque di restare nei posteggi o nel recinto della fiera durante le ore di chiusura della stessa.

Art. 13 - L'asportazione dei prodotti esposti in Fiera e del materiale d'installazione è condizionata, a fine Manifestazione, dal rilascio di un "Buono di Uscita", da richiedersi alla Direzione della Fiera. Detto "Buono uscita" non sarà rilasciato agli Aderenti che non avessero soddisfatto agli addebiti elevati dalla Direzione della Fiera per canoni di adesione, forniture tecniche, pubblicità, etc.

L'asportazione di prodotti e materiali, durante il corso della Fiera, è invece tassativamente proibita, sarà consentita soltanto in casi eccezionali su motivata richiesta scritta, a mezzo rilascio di speciale "Permesso di Uscita".

Art. 14 - E' fatto obbligo all'Aderente di riconsegnare il posteggio nello stato nel quale gli fu consegnato, facendo ciò constatare al competente Ufficio Tecnico della Fiera. L'inosservanza a questo fatto, ove l'Aderente non accettasse di pagare immediatamente le spese necessarie al ripristino del posteggio, dà la facoltà alla Fiera di rivalersi anche sulle merci esposte.

Art. 15 - Lo sgombero di tutti i prodotti in esposizione e di ogni altro materiale, può avere inizio solo dopo la chiusura della Fiera dal giorno e all'ora stabiliti dalla Direzione della stessa e deve essere effettuato entro tre giorni dalla data di chiusura, in difetto che la Direzione della Fiera può procedere senz'altro allo sgombero dello stesso e a traslocare altrove quanto di pertinenza del Partecipante, naturalmente a spese dello stesso e con facoltà per la Direzione della Fiera di abbattere porte e serrature senza pregiudizio dei danni a garanzia dei quali e delle spese, la Fiera si riserva il diritto di ritenzione su quanto esistente nel recinto del quartiere fieristico.

In nessun caso, comunque, la Direzione della Fiera si assume alcune responsabilità per furti e danni arrecati ai materiali medesimi.

Art. 16 - Nei confronti degli aderenti morosi, la Fiera, per il recupero dei propri crediti si riserva di agire a mente dell'Art. 2764 del Codice Civile.

### c) del catalogo e della pubblicità.

Art. 17 - La Direzione della Fiera provvede, senza che ciò costituisca impegno o responsabilità verso l'Aderente, alla stampa del Catalogo Ufficiale che comprenderà le indicazioni relative alle adesioni pervenute ed accettate fino a trenta giorni prima della apertura della Fiera.

Su autorizzazione della Direzione della Fiera e previo accordi con la stessa per quanto riguarda il canone,



gli Aderenti potranno aggiungere sul Catalogo altre indicazioni di carattere tecnico-pubblicitario.

La Direzione della Fiera declina ogni e qualsiasi responsabilità circa la data di pubblicazione o distribuzione del Catalogo e circa quanto concerne errate compilazioni, o per errori tipografici o di impaginazione o per qualsiasi altro errore od omissione in sede di stampa del Catalogo stesso.

Art. 18 – Gli aderenti possono richiedere di attuare in occasioni dello svolgimento della Fiera, nel recinto della stessa, tutte quelle forme pubblicitarie che, rispondendo alle necessità di presentazione delle proprie attività, saranno ritenute dalla Direzione della Fiera consone agli scopi pubblicitari in una Manifestazione Fieristica.

Art. 19 - Gli Aderenti hanno diritto di presentare nel loro posteggio le proprie attività o prodotti in quelle forme pubblicitarie che riterranno più opportune, escluse quelle sonore (radio-grammofoniche-etc.) e quelle che, per la loro esteriorità o per la loro sostanza, costituiscono rapporti di diretto raffronto con altri partecipanti o che comunque siano in contrasto con lo spirito di ospitalità commerciale che è elemento basilare della Fiera.

Art. 20 – Ogni forma di propaganda e di pubblicità nel recinto del quartiere fieristico, è riservata esclusivamente alla Direzione della Fiera. Ogni e qualsiasi affermazione o manifestazione pubblicitaria realizzata fuori dall'area del posteggio, è soggetta al pagamento del canone stabilito dalle tariffe emessa dalla Direzione della Fiera.

Per la pubblicità cartellonistica ed affine, gli Aderenti hanno a loro disposizione appositi spazi per la collocazione di cartelli propagandistici e simili, la cui concessione è condizionata al pagamento delle tariffe relative. La richiesta di tali spazi deve essere avanzata alla Direzione della Fiera almeno un mese prima dell'inaugurazione della Manifestazione.

Art. 21 – La Direzione della Fiera si riserva il diritto insindacabile di spostare, o limitare od anche eliminare le installazioni pubblicitarie, ove si presentino speciali o particolari necessità tecniche, esigenze di servizio o per qualsiasi altro motivo o causa, senza diritto di rivalsa da parte dell'aderente, ad eccezione di eventuale rimborso totale o proporzionale del canone versato.

#### **d) dei servizi tecnici.**

Art. 22 – La Direzione della Fiera provvede all'illuminazione generale interna ed esterna del quartiere fieristico; quella speciale nell'interno dei posteggi si intende sempre a carico dei partecipanti, così dicasi per l'energia elettrica termica motrice. Il consumo sia dell'energia elettrica termica motrice, sia dell'energia elettrica per illuminazione verrà conteggiato a forfait dalla Direzione della Fiera, in base al carico installato, applicando le tariffe stabilite dall'Azienda Elettrica fornitrice.

Art. 23 – L'energia elettrica a disposizione degli aderenti sarà limitata alle quantità erogate dall'Azienda Elettrica fornitrice e agli impianti a disposizione della Fiera.

Gli Aderenti devono rivolgersi unicamente all'Elettricista Ufficiale della Fiera per gli impianti elettrici nel proprio posteggio ed anche per gli allacciamenti alle

linee elettriche, concordando direttamente con lo stesso la spesa relativa a tali impianti.

La Direzione della Fiera declina ogni e qualsiasi responsabilità per incidenti, danni o pregiudizi o quant'altro possa occorrere alle persone o alle cose per abusivi allacciamenti alle linee elettriche, oppure in conseguenza di corti circuiti provocati o che comunque potessero verificarsi durante l'allestimento, lo svolgimento e la smobilitazione della Fiera.

Art. 24 – L'Aderente che necessitasse dell'impianto per l'allacciamento idrico al proprio posteggio, è tenuto a concordare ed assolvere direttamente con l'Iдрraulico Ufficiale della Fiera la spesa relativa a tale impianto.

Art. 25 – E' ammesso partecipare alla Fiera con macchinari in movimento esposti come campioni purché ciò non costituisca pericolo o arrechi molestia. Gli interessati dovranno dichiararlo preventivamente nella Domanda di partecipazione, assoggettandosi a tutte le norme di legge riguardanti la protezione sugli infortuni.

Così dicasi anche per gli apparecchi a pressione, a fiamma e gas compressi, comprese le macchine da caffè espresso. Gli Aderenti interessati devono in ogni caso porre in opera tutti gli accorgimenti e i dispositivi atti alla prevenzione degli infortuni e degli incendi, all'attenuazione dei rumori, all'eliminazione dei cattivi odori e ad evitare l'emissione di gas o di liquidi.

La Direzione della Fiera declina ogni e qualsiasi responsabilità al riguardo, in quanto ritiene che l'Aderente abbia ottemperato alle norme prescritte, compresa la stipulazione della polizza di assicurazione contro gli infortuni e la responsabilità civile.

Art. 26 - Tutti gli impianti tecnici esistenti nei posteggi o in prossimità degli stessi (prese di corrente elettrica e di acqua, congegni per l'apertura delle finestre etc.) devono in ogni caso rimanere visibili ed accessibili, come altresì possibile l'apertura di porte e finestre.

#### **e) degli allestimenti ed arredamenti**

Art. 27 – I posteggi vengono locati senza arredamento e spetta al Partecipante di provvedere a sua cura e spese. Qualsiasi modificazione del locale o dei locali da occuparsi, s'intende a carico dell'interessato, e deve essere preventivamente autorizzata dalla Fiera.

Art. 28 – L'allestimento dei posteggi deve essere attuato in conformità a quanto previsto dal presente regolamento, ed è condizionato all'approvazione dell'apposita commissione d'estetica nominata dalla Direzione della Fiera.

La Fiera si riserva il diritto di modificare o di far togliere gli allestimenti in via di attuazione od eseguiti senza approvazione, o comunque non rispondenti alle esigenze di decoro o di sicurezza, ossia organizzative della Fiera.

L'Espositore si impegna a non introdurre nel Quartiere Fieristico materiali da esposizione, componenti, addobbi ornamenti, luci non in regola con le vigenti normative.

L'esposizione accetta sin d'ora senza riserve l'insindacabile giudizio della Fiera sull'eventuale reiezione dei materiali, dei componenti, degli addobbi e degli allestimenti standistici che venissero ritenuti pericolosi in relazione agli incendi.

L'Espositore accetta, quale condizione per la parteci-

pazione all'esposizione, di fornire alla Fiera i certificati di idoneità rilasciati dai fabbricanti di tutto quanto esposto e dei materiali impiegati per l'esposizione.

Art. 29 – Per i posteggi sia in area coperta che scoperta, l'uso e le altezze dei fondali e delle pareti divisorie e gli allestimenti stessi dovranno essere preventivamente concordati con la Fiera; e ciò in relazione con quanto disposto dall'Art. 28 del presente regolamento.

Art. 30 – Per i lavori di allestimenti degli stands gli Aderenti possono servirsi di imprese di loro fiducia, a condizione che le stesse ed i loro dipendenti siano anche di gradimento della Fiera.

Gli imballi di ogni genere ed i materiali non destinati all'esposizione, dovranno essere sgomberati entro le ore 21 del giorno precedente l'apertura della Manifestazione.

#### **f) dei danni – assicurazioni – vigilanza.**

Art. 31 – L'Aderente è responsabile di tutti i danni causati alle persone e alle cose, dai prodotti esposti dagli allestimenti, dalle installazioni di impianti elettrici ed idrici, dalle costruzioni, dai montaggi pubblicitari, dai mezzi di trasporto usati, dalle macchine in funzionamento e dal personale alle sue dipendenze.

All'Aderente incombe l'obbligo di assicurarsi contro tutti i rischi (furto, incendio, danni da infiltrazione e caduta di acqua, rotture, rovine, infortuni, responsabilità civile, etc.) .

Art. 32 – La Direzione della Fiera non assume alcuna responsabilità per danni o pregiudizi arrecati a persone o cose da chiunque o comunque provocati. In conseguenza non vengono risarciti i danni derivanti da furti, incendi, fulmini, tempeste, esplosioni, irruzioni d'acqua, pioggia, sabotaggi, corti circuiti elettrici o per qualunque altra causa.

Art. 33 – La Direzione della Fiera provvede ad un servizio generale di sorveglianza diurna e notturna, ma declina ogni responsabilità al riguardo.

All'Aderente è fatto obbligo, durante le ore di apertura dei padiglioni e di accesso alle mostre allo scoperto, di vigilare, direttamente oppure a mezzo del personale dipendente, i propri posteggi ed i prodotti negli stessi esposti.

Il personale preposto ai posteggi deve essere anche di gradimento della Direzione della Fiera, tenere contegno corretto ed essere sufficientemente preparato per i necessari contatti con il pubblico.

La Direzione della Fiera si riserva di ritirare la tesserina d'ingresso e di espellere dal quartiere fieristico il personale alle dipendenze dell'Aderente, che si sia comportato in maniera scorretta e comunque non conforme a normali regole civili.

#### **g) della proprietà industriale.**

Art. 34 – Tanto i prodotti e le merci esposte, quanto i posteggi che li ospitano non possono essere fotografati, cinematografati, disegnati o comunque riprodotti senza l'autorizzazione scritta dei partecipanti interessati e della Fiera. Quest'ultimo si riserva tuttavia il diritto di riprodurre o di autorizzare la riproduzione di vedute di insieme o di dettaglio, esterne ed interne e di permetterne o di farne anche la vendita.

Le invenzioni, i modelli, i disegni e i marchi di fabbri-



ca non protetti da brevetto o da Domanda legalmente depositati, godono – per il fatto della regolare presentazione alla Fiera – della temporanea protezione consentita dalle autorità competenti, sempre che siano state rispettate nella forma e nel tempo le regole a tal fine emanate dallo Stato, e ciò senza alcuna responsabilità della Fiera.

**h) di altre disposizioni e norme**

Art. 35 – Alla Ditta cui è stata conferita la nomina di “Elettricista Ufficiale della Fiera”, oppure di “Idraulico Ufficiale della Fiera” e comunque ogni altra Ditta appaltatrice comprese quelle chiamate in Fiera dagli Aderenti, è fatto obbligo di astenersi al presente Regolamento e a tutte quelle norme che potranno essere ulteriormente emanate.

Art. 36 – Reclami di qualsiasi natura concernenti l’organizzazione della Fiera e il relativo svolgimento, saranno presi in esame solo se comunicati per iscritto e a mezzo lettera raccomandata, indirizzata alla Direzione della Fiera, entro il giorno di chiusura della stessa. Le decisioni che la Direzione della Fiera prenderà in merito saranno definitive ed inappellabili.

Art. 37 – L’accesso alla Fiera sarà regolato da apposite disposizioni. Per i visitatori sarà stabilito il prezzo del biglietto d’ingresso, insindacabilmente dalla Direzione della Fiera stessa. Speciali tessere serviranno di riconoscimento e per l’ingresso dei partecipanti.

Art. 38 – Ogni Aderente ha diritto a due tessere Espositore per ogni dieci metri quadrati di area occupata, con un massimo di sei tessere. La Fiera non farà luogo alla consegna delle tessere qualora risultasse che l’Aderente non è in regola con i pagamenti. Biglietti giornalieri d’ingresso potranno essere rilasciati all’Aderente a prezzo ridotto.

Art. 39 – Le tessere per l’ingresso gratuito nel quartiere fieristico, vengono concesse a giudizio insindacabile dalla Direzione della Fiera, e consegnate intestate. Le tessere di qualunque genere, intestate, devono considerarsi strettamente personali, e ne è vietata la cessione anche momentaneamente. Le tessere presentate agli ingressi della Fiera per il controllo, mancanti dell’intestazione al portatore, o in possesso di persona diversa dall’intestatario, saranno ritirate e non saranno restituite né sostituite.

Art. 40 – E’ vietato collocare oggetti in sporgenza sulle facciate esteriori dei posteggi, incollare carte ed avvisi sulle vetrate e deteriorare in qualsiasi modo il materiale messo a disposizione degli Aderenti dalla Direzione della Fiera.

Art. 41 – E’ vietato nella diffusione di stampati l’uso di titoli o scritte o grafici comunque in antagonismo con i diritti della Fiera, i quale rivendica come sua proprietà esclusiva – insieme ai suoi distintivi – la denominazione di “Pordenone Fiere SpA” con tutte le sue semplificazioni e sigle.

Art. 42 – Durante lo svolgimento della Manifestazione, è fatto divieto assoluto di circolare o sostare con veicoli di qualsiasi genere nel recinto della Fiera senza speciale permesso scritto rilasciato dalla Fiera. L’introduzione di merci nel quartiere fieristico è consentita, di regola solo prima delle ore di apertura gior-

nalieri della Fiera.

Art. 43 – La Direzione della Fiera provvede ad un servizio di pulizia generale del quartiere fieristico. Gli Aderenti devono provvedere giornalmente alla pulizia dei loro posteggi servendosi del proprio personale; qualora la pulizia non venga eseguita in forma appropriata, la Direzione della Fiera provvederà con proprio personale, addebitando la relativa spesa. Tale operazione dovrà essere eseguita dopo la chiusura dei padiglioni, e non dovrà protrarsi per oltre un’ora.

Art. 44 – E’ consentita la vendita al minuto di determinati articoli, previa speciale autorizzazione rilasciata dalla Fiera, subordinatamente al pagamento di una quota fissa. Per i posti di ristoro, bar, mescite, chioschi, etc. oltre alle norme del presente regolamento, devono applicarsi anche le particolari clausole e condizioni risultanti da apposito contratto con la Direzione della Fiera.

Art. 45 – La Fiera si riserva la facoltà di appaltare qualsiasi esercizio a terzi, conferire nomine a fornitori autorizzati, emanando al riguardo le relative norme. Per i servizi ed esercizi dati in appalto e per tutti i lavori eseguiti dai fornitori, la Fiera declina ogni e qualsiasi responsabilità.

Art. 46 - Nel caso in cui la Fiera per motivi imprevisi o per una ragione di qualsiasi natura non dovesse o non potesse effettuarsi, le domande di partecipazione si intendono automaticamente annullate e gli importi versati – deduzione fatta delle spese sostenute e degli impegni assunti – saranno ripartiti fra i “Partecipanti “Pro Rata” delle somme versate, senza che gli Aderenti stessi, per esplicita convenzione, possano ricorrere contro la Direzione della Fiera, a qualsiasi titolo o causa.

Nel caso in cui la Fiera dopo l’avvenuta apertura, dovesse venire sospesa o interrotta a causa di eventi imprevisi di qualsiasi specie o natura, non compete alcun diritto all’Aderente reclamare danni o rimborsi per le spese sostenute per la locazione dei posteggi, o per l’allestimento degli stands o per trasporti dei materiali o delle persone o per qualunque altro titolo.

Art. 47 – La Direzione della Fiera si riserva il diritto insindacabile di modificare la durata, le date di apertura e di chiusura della Fiera, e di fissare gli orari di apertura e di chiusura dei padiglioni e di accesso al quartiere fieristico, o di accesso a singoli padiglioni senza che competa alcun diritto all’Aderente reclamare danni di sorta.

Art. 48 – La Fiera avrà ampio diritto di escludere in qualsiasi momento dalla Fiera, ed annullare l’iscrizione eventualmente già avvenuta a mezzo degli Uffici stessi della Fiera o di organizzazioni autorizzate, quegli Aderenti che l’avessero costretta ad atti giudiziari, comunque le avessero procurato danni, o siano dimostrati inadempienti verso le altre Fiere italiane, o per ragioni di qualunque altra natura, a suo insindacabile giudizio.

Art. 49 – Gli Aderenti dovranno tassativamente informarsi al presente Regolamento le cui clausole vengono accettate pienamente, integralmente dagli Aderenti stessi. La Direzione della Fiera si riserva di stabilire e far note quelle altre norme integrative che ritenesse opportune per meglio regolare il funziona-

mento della Fiera ed i servizi ad essa inerenti. Tali norme integrative avranno lo stesso valore di quelle del presente Regolamento Generale e saranno considerate impegnative.

Di fronte ad infrazioni di una sola clausola del Regolamento Generale, la Fiera si riserva il diritto di escludere immediatamente dalla Fiera l’Aderente che si sia posto in contravvenzione.

In questo caso nessun rimborso verrà riconosciuto e l’Aderente stesso non potrà reclamare danni di sorta. Anche al pubblico dei visitatori e ad ogni altra persona o Ditta operante in Fiera, è fatto obbligo di attenersi al presente Regolamento ed a tutte quelle norme che verranno successivamente stabilite.

Art. 50 – In relazione al presente Regolamento Generale, per tutti gli effetti di legge ed in ogni caso di contestazione, viene stabilita e riconosciuta per esplicita convenzione, la competenza del foro di Pordenone.

Per approvazione ed accettazione di tutte le clausole degli articoli da 1 a 50 del presente Regolamento Generale di Pordenone Fiera SpA.

Il legale rappresentante della ditta

.....  
(timbro e firma)

.....  
(data)



## *il Giardino delle Meraviglie*

Segreteria Organizzativa  
LM - Strategie d'Impresa, Lucia Minotto:  
Tel. 049 9819825 - Fax 049 9819826  
Cell. 335 6057146 - Cell. 333 9069387

[www.ilgiardinodellemeraviglie.biz](http://www.ilgiardinodellemeraviglie.biz)  
[info@ilgiardinodellemeraviglie.biz](mailto:info@ilgiardinodellemeraviglie.biz)

In contemporanea a



In collaborazione con



**Pordenone Fiere**

Pordenone Fiere Spa V.le Treviso 1, 33170 Pordenone  
Tel. 0434232111 - Fax 0434570415